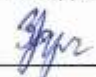


**СОГЛАСОВАНО**

Председатель трудового коллектива  
ГБПОУ ПО «Никольский технологический  
колледж им А.Д. Оболенского»

 \_\_\_\_\_ З.Н.Фунтикова

**УТВЕРЖДЕНО**

Приказом директора ГБПОУ ПО  
«Никольский технологический колледж  
им. А.Д. Оболенского»  
от 09.01.2024 № 3-к

Директор ГБПОУ ПО «Никольский  
технологический колледж им. А.Д. Оболенского»  
\_\_\_\_\_ О.Н.Задкова



# Программа производственного контроля

Никольск  
2024

1. Цель программы
2. Область применения
3. Перечень нормативных документов, используемых для проведения контроля
4. Термины и определения
5. Краткая информация об учреждении
6. Организационная структура ГБПОУ ПО «Никольский технологический колледж им. А.Д. Оболенского»
7. Общие положения
8. Порядок организации и проведения производственного контроля
9. Обязанности должностных лиц образовательной организации, на которых возложены функции по осуществлению производственного контроля
10. Ответственность должностных лиц за осуществление Программы производственного контроля
11. Мероприятия, предусматривающие обоснование безопасности для человека и среды обитания
12. Приложения

## **1. Цель программы**

Обеспечение безопасности (безвредности) для человека и среды обитания вредного влияния объектов производственного контроля путем должного выполнения санитарных правил, санитарно-противоэпидемических (профилактических) мероприятий, организации и осуществления контроля за их соблюдением.

## **2. Область применения**

2.1. Настоящая Программа производственного контроля разработана в соответствии с действующими законодательными и другими нормативными правовыми актами, содержащими нормативные требования государственных санитарно-эпидемиологических правил и нормативов.

2.2. Программа производственного контроля распространяется на сотрудников ГБПОУ ПО «Никольский технологический колледж им. А.Д. Оболенского» и обязательна к применению в области производственного контроля за соблюдением санитарных правил и выполнением санитарно-противоэпидемических (профилактических) мероприятий.

2.3. Программа производственного контроля устанавливает единую систему организации и осуществления производственного контроля с учетом функций управления должностных лиц и организаций государственного санитарно-эпидемиологического надзора.

2.4. Программа производственного контроля направлена на обеспечение безопасности для здоровья человека, выполняемых работ и оказываемых услуг.

2.5. Внедрение и соблюдение требований Программы обеспечивают руководители структурных подразделений организации на всех уровнях управления деятельностью.

## **3. Перечень нормативных документов, используемых для проведения контроля**

3.1. Федеральный закон №5 2 от 30 марта 1999г. «О санитарно-эпидемиологическом благополучии населения».

3.2. СанПиН 2.1.4.1074 «Питьевая вода. Гигиенические требования к качеству воды централизованных систем питьевого водоснабжения. Контроль качества. Гигиенические требования к обеспечению безопасности систем горячего водоснабжения».

3.3. Сан.ПиН 2.2.2./2.4.1340-03 «Гигиенические требования к персональным электронно-вычислительным машинам и организации работы».

3.4. СанПиН 2.4.3.1186-03 «Санитарно-эпидемиологические требования к организации учебно-производственного процесса в образовательных учреждениях начального профессионального образования».

3.5. СП 1.1.1058-01 «Организация и проведение производственного

контроля за соблюдением санитарных правил и выполнением санитарно-противоэпидемических (профилактических) мероприятий».

(в ред. Изменений и дополнений N 1, утв. Постановлением Главного государственного санитарного врача РФ от 27.03.2007 N 13)

3.6. СанПиН 3.5.3. 1129-02 «Дератизация. Санитарно-эпидемиологические требования к проведению дератизации».

3.7. СанПиН 2.4.6. 664-97 «Гигиенические критерии допустимых условий и видов работ для профессионального обучения и труда подростков».

3.8. СанПиН 3.2.3215-14 «Профилактика паразитарных болезней на территории РФ».

3.9. СанПин 2.2.2/2.4.1340-03 «Гигиенические требования к персональным электронно-вычислительным машинам и организация работы (в ред. СанПиН 2.2.2/2.4.2620-10)».

3.10. п.2.4. СанПиН 2.2.4. 1294-03 «Гигиенические требования к аэроионному составу воздуха производственных и общественных помещений».

3.11. СанПиН 2.6.1.2523-09 «Нормы радиационной безопасности (НРБ-99/2009)».

3.12. ГН 2.1.6.1338-03 «Предельно допустимые концентрации (ПДК) загрязняющих веществ в атмосферном воздухе населенных мест».

3.13. Инструкция Д-11А/07 «Дезинфицирующее средство «Димакс-хлор»».

#### **4. Термины и определения**

**Безопасные условия труда** – условия труда, при которых воздействие на работающих вредных или опасных структурных факторов исключено. Либо уровни их воздействия не превышают установленные нормативы.

**Рабочее место** – место, в котором работник должен находиться или в которое ему необходимо прибыть в связи с его работой и которое прямо или косвенно находится под контролем работодателя.

**Работник** – физическое лицо, состоящее в трудовых отношениях с работодателем на основании заключенного трудового договора (контракта); студент, учащийся и ученик всех форм и видов обучения в период прохождения им ознакомительной или производственной практики; военнослужащий, занятый служебно-производственной деятельностью (кроме случаев, связанных с боевой и оперативной деятельностью) и привлекаемый для работы в организации; осужденный, отбывающий наказание по приговору суда, в период его работы в организации.

**Санитарно-эпидемиологическое благополучие населения** – состояние здоровья населения, среды обитания человека, при котором отсутствует вредное воздействие факторов среды обитания на человека, и обеспечиваются благоприятные условия его жизнедеятельности.

**Среда обитания человека (среда обитания)** – совокупность объектов, явлений и факторов окружающей (природной и искусственной) среды, определяющая условия жизнедеятельности человека.

**Факторы среды обитания** – биологические (вирусные,

бактериальные, паразитарные и иные), химические, физические (шум, вибрация, ультразвук, инфразвук, тепловые, ионизирующие, неионизирующие и иные излучения). Социальные (питание, водоснабжение, условия быта, труда, отдыха) и иные факторы среды обитания, которые оказывают или могут оказывать воздействие на человека и (или) на состояние здоровья будущих поколений.

**Вредное воздействие на человека** – воздействие факторов среды обитания, создающее угрозу жизни или здоровью человека либо угрозу жизни или здоровью будущих поколений.

**Благоприятные условия жизнедеятельности человека** – состояние среды обитания, при котором отсутствует вредное воздействие ее факторов на человека (безвредные условия) и имеются возможности для восстановления нарушенных функций организма человека.

**Безопасные условия для человека** – состояние среды обитания, при котором отсутствует опасность вредного воздействия ее факторов на человека.

**Санитарно-эпидемиологическая обстановка** – состояние здоровья населения и среды обитания на определенной территории в конкретно указанное время.

**Гигиенический норматив** – установленное исследованиями допустимое максимальное или минимальное количественное и (или) качественное значение показателя, характеризующего тот или иной фактор среды обитания с позиций его безопасности и (или) безвредности для человека.

**Государственные санитарно-эпидемиологические правила и нормативы (далее - санитарные правила)** – нормативные правовые акты, устанавливающие санитарно-эпидемиологические требования (в т.ч. критерии безопасности и (или) безвредности факторов среды обитания для человека, гигиенические и иные нормативы), несоблюдение которых создает угрозу жизни или здоровью человека, а также угрозу возникновения и распространения заболеваний.

**Социально-гигиенический мониторинг** – государственная система наблюдений за состоянием здоровья населения и среды обитания, их анализа, оценки и прогноза, а также определения причинно-следственных связей между состоянием здоровья населения и воздействием факторов среды обитания.

**Государственный санитарно-эпидемиологический надзор** – деятельность по предупреждению, обнаружению, пресечению нарушений законодательства Российской Федерации в области обеспечения санитарно-эпидемиологического благополучия населения в целях охраны здоровья населения и среды обитания.

**Санитарно-эпидемиологическое заключение** – документ, удостоверяющий соответствие (несоответствие) санитарным правилам факторов среды обитания, хозяйственной и иной деятельности, продукции, работ и услуг, а также проектов нормативных актов, проектов строительства

объектов, эксплуатационной документации.

**Санитарно-противоэпидемические (профилактические) мероприятия** – организационные, административные, инженерно-технические, медико-санитарные, ветеринарные и иные меры, направленные на устранение или уменьшение вредного воздействия на человека факторов среды обитания, предотвращение возникновения и распространения инфекционных заболеваний и массовых неинфекционных заболеваний (отравлений) и их ликвидацию.

**Ограничительные мероприятия (карантин)** – административные, медико-санитарные, ветеринарные и иные меры, направленные на предотвращение распространения инфекционных заболеваний и предусматривающие особый режим хозяйственной и иной деятельности, ограничение передвижения населения, транспортных средств, грузов, товаров и животных.

**Инфекционные заболевания** – инфекционные заболевания человека, возникновение и распространение которых обусловлено воздействием на человека биологических факторов среды обитания (возбудителей инфекционных заболеваний) и возможностью передачи болезни от заболевшего человека, животного к здоровому человеку.

## 5. Краткая информация об учреждении

Паспортные данные (адрес, телефон) – 442680, Пензенская область, Никольский район, город Никольск, ул. Заводская, 2

Вместимость до 300 человек

Количество групп (классов) - 13 учебных групп (дневных);

Количество обучающихся - на 01.01.2023 г. – 266 чел.

Количество кабинетов и лабораторий - 15

Количество мастерских - 4

Количество административных работников - 8 чел.

Количество педагогических работников - 17 чел.

Количество рабочих – 4 чел.

Наименование профессий:

По программам подготовки квалифицированных рабочих, служащих предлагаются профессии:

13.01.10 Электромонтер по ремонту и обслуживанию электрооборудования (по отраслям)

43.01.09 Повар, кондитер

18.01.08 Мастер-изготовитель деталей и изделий из стекла (выдувальщик стеклоизделий, оператор стеклоформирующих машин)

08.01.11 Машинист машин и оборудования в производстве цемента (машинист (обжигальщик) вращающихся и шахтных печей, машинист угольных и цементных мельниц)

По программам подготовки специалистов среднего звена:

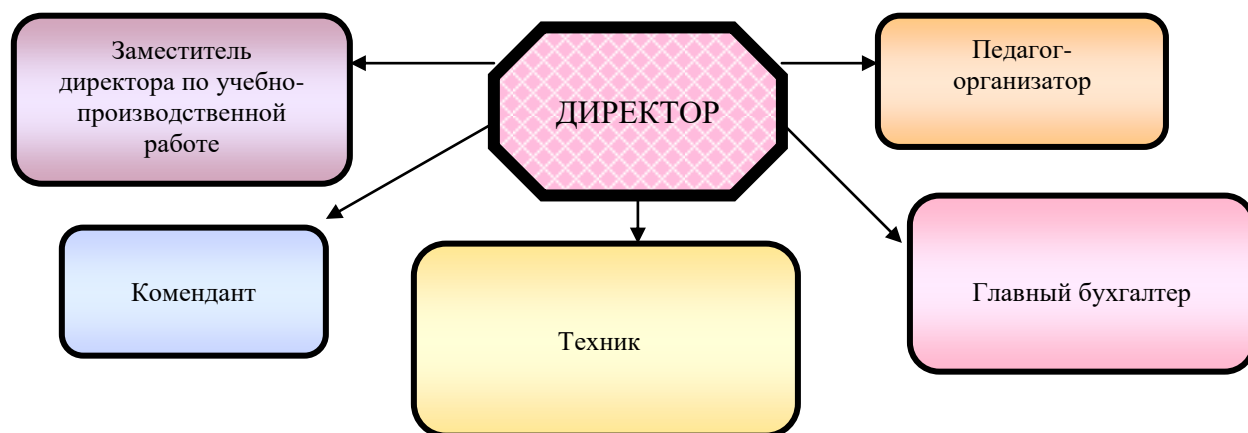
18.02.05 Производство тугоплавких неметаллических и силикатных материалов и

изделий

08.02.03 Производство неметаллических строительных изделий и конструкций.

## 6. Организационная структура ГБПОУ ПО «Никольский технологический колледж им. А. Д. Оболенского»

### 6.1. Учреждение занимается образовательной деятельностью



6.2. Колледж осуществляет свою деятельность в соответствии с разрешенными лицензированными видами деятельности. Наименования разрешенных (лицензированных видов деятельности) (приложение 1).

## 7. Общие положения

7.1. Программа производственного контроля определяет порядок организации и проведения производственного контроля за соблюдением санитарных правил и выполнением санитарно-противоэпидемических (профилактических) мероприятий и предусматривает обязанности должностных лиц организации по выполнению требований санитарных правил.

7.2. Условия труда, рабочее место и трудовой процесс не должны оказывать вредное воздействие на человека. Требования к обеспечению безопасных для человека условий труда устанавливаются санитарными правилами и иными нормативными правовыми актами Российской Федерации.

7.3. Должностные лица ГБПОУ ПО НТК им. А.Д. Оболенского (приложение 2) обязаны осуществлять общий контроль за выполнением санитарно-противоэпидемических (профилактических) мероприятий по обеспечению безопасных для человека условий труда и требований санитарных правил и иных нормативных правовых актов Российской Федерации, относящихся к производственным процессам и технологическому оборудованию, организации рабочих мест, коллективным и индивидуальным средствам защиты работников, режиму труда, отдыха и бытовому обслуживанию работников, в целях предупреждения травм, профессиональных заболеваний, инфекционных заболеваний и заболеваний (отравлений), связанных с условиями труда (приложение 3).

7.4. Условия работы с машинами, установками, устройствами,



аппаратами, которые являются источниками физических факторов воздействия на человека (шума, вибрации, ультразвуковых, инфразвуковых воздействий, теплового, ионизирующего, неионизирующего и иного излучения), не должны оказывать вредное воздействие на человека.

7.5. Критерии безопасности и (или) безвредности условий работ с источниками физических факторов воздействия на человека, в т.ч. предельно допустимые уровни воздействия, устанавливаются санитарными правилами.

7.6. Использование машин, механизмов, установок, устройств и аппаратов, а также производство, применение (использование), транспортировка, хранение веществ, материалов и отходов, являющихся источниками физических факторов воздействия на человека, допускаются при наличии санитарно-эпидемиологических заключений о соответствии условий работы с источниками физических факторов воздействия на человека санитарным правилам.

## **8. Порядок организации и проведения производственного контроля**

8.1. Производственный контроль за соблюдением санитарных правил и выполнением санитарно-противоэпидемических (профилактических) мероприятий (далее – производственный контроль) проводится должностными лицами и администрацией колледжа, на которых возложены функции по осуществлению производственного контроля приказом директора в соответствии с осуществляемой ими деятельностью по обеспечению контроля за соблюдением санитарных правил и гигиенических нормативов, выполнением санитарно-противоэпидемических (профилактических) мероприятий

8.2. Целью производственного контроля является обеспечение безопасности и (или) безвредности для человека и среды обитания вредного влияния объектов производственного контроля путем должного выполнения санитарных правил, санитарно-противоэпидемических (профилактических) мероприятий, организации и осуществления контроля за их соблюдением.

8.3. Объектами производственного контроля являются производственные, общественные помещения, здания, сооружения, санитарно-защитные зоны, оборудование, транспорт, технологическое оборудование, технологические процессы, рабочие места, используемые для выполнения работ, оказания услуг (приложение 4).

8.4. Производственный контроль включает:

8.4.1. Наличие официально изданных санитарных правил, методов и методик контроля факторов среды обитания в соответствии с осуществляемой деятельностью.

8.4.2. Осуществление (организация) лабораторных исследований и испытаний.

8.4.3. Организацию медицинских осмотров.

8.4.4. Контроль за наличием сертификатов, санитарно-эпидемиологических заключений, иных документов, подтверждающих качество, безопасность сырья, полуфабрикатов, готовой продукции и

технологий их производства, хранения, транспортировки, реализации и утилизации в случаях, предусмотренных действующим законодательством.

8.4.5. Обоснование безопасности для человека и окружающей среды новых видов продукции и технологии ее производства, критериев безопасности и (или) безвредности факторов производственной и окружающей среды и разработку методов контроля, в том числе при хранении, транспортировке и утилизации продукции, а также безопасности процесса выполнения работ, оказания услуг.

8.4.6. Ведение учета и отчетности, установленной действующим законодательством по вопросам, связанным с осуществлением производственного контроля.

8.4.7. Своевременное информирование населения, учредителя, органов местного самоуправления, органов и учреждений государственной санитарно-эпидемиологической службы Российской Федерации об аварийных ситуациях, остановках производства, нарушениях технологических процессов, создающих угрозу санитарно-эпидемиологическому благополучию населения.

8.4.8. Визуальный контроль специально уполномоченными должностными лицами (работниками) организации за выполнением санитарно-противоэпидемических (профилактических) мероприятий, соблюдением санитарных правил, разработку и реализацию мер, направленных на устранение выявленных нарушений.

8.5. Лабораторные исследования и испытания осуществляются самостоятельно либо с привлечением лаборатории, аккредитованной в установленном порядке.

8.6. Программа производственного контроля составляется должностными лицами колледжа. Необходимые изменения, дополнения в программу (план) производственного контроля вносятся при изменении вида деятельности, технологии производства, других существенных изменениях деятельности юридического лица, индивидуального предпринимателя.

8.7. Разработанная программа производственного контроля утверждается директором колледжа.

8.8. Мероприятия по проведению производственного контроля осуществляются должностными лицами колледжа, на которых возложены функции по осуществлению производственного контроля, назначенных приказом.

## **9. Обязанности должностных лиц организации, на которых возложены функции по осуществлению производственного контроля**

9.1. Должностное лицо, на которого возложены функции по осуществлению производственного контроля, при выявлении нарушений санитарных правил на объекте производственного контроля должны принять меры, направленные на устранение выявленных нарушений и недопущение их возникновения, в том числе:

9.1.1. Приостановить либо прекратить свою деятельность или работу отдельных цехов, участков, эксплуатацию зданий, сооружений оборудования, транспорта, выполнение отдельных видов работ и оказание услуг.

9.1.2. Прекратить использование в производстве сырья, материалов, не соответствующих установленным требованиям и не обеспечивающих выпуск продукции, безопасной (безвредной) для человека.

9.2. Должностные лица, на которых возложены функции по осуществлению производственного контроля, обязаны:

9.2.1. Выполнять требования Программы производственного контроля.

9.2.2. Выполнять требования санитарного законодательства, а также постановлений, предписаний и санитарно-эпидемиологических заключений должностных лиц, осуществляющих государственный санитарно-эпидемиологический надзор.

9.2.3. Разрабатывать и проводить санитарно-противоэпидемические (профилактические) мероприятия.

9.2.4. Обеспечивать безопасность для здоровья человека выполняемых работ и оказываемых услуг.

9.2.5. Осуществлять производственный контроль, в т.ч. посредством проведения лабораторных исследований и испытаний, за соблюдением санитарных правил и проведением санитарно-противоэпидемических (профилактических) мероприятий при выполнении работ и оказании услуг, а также при производстве, транспортировке, хранении и реализации продукции.

9.2.6. Осуществлять гигиеническое обучение работников.

## **10. Ответственность должностных лиц за осуществление Программы производственного контроля**

10.1. Общая ответственность за осуществление программы производственного контроля возлагается на директора колледжа.

10.2. Ответственность за своевременность организации, полноту и достоверность осуществляемого производственного контроля возлагается на заместителя директора по УПР, коменданта, техника, педагога-организатора.

10.3. Приказом по колледжу назначаются должностные лица по осуществлению производственного контроля за соблюдением санитарных правил и выполнением санитарно - противоэпидемических (профилактических) мероприятий.

10.4. За нарушение санитарного законодательства для должностных лиц, на которых возложены функции по осуществлению производственного контроля, устанавливается дисциплинарная и административная ответственность в соответствии с законодательством Российской Федерации и коллективным договором организации.

## **11. Мероприятия, предусматривающие обоснование безопасности для человека и среды обитания**

11.1. Мероприятиями, предусматривающими обоснование безопасности для человека, являются:

11.1.1. Ведение ответственными должностными лицами производственного контроля за соблюдением санитарно-гигиенических (профилактических) мероприятий. Должностные лица, ответственные за осуществление производственного контроля, назначаются приказом (приложение 5).

11.1.2. Проведение лабораторных исследований влияния веществ, биологических, физических и иных факторов на человека. Лабораторные исследования приводятся согласно договора.

11.1.3. Проведение периодических медицинских осмотров персонала, занятого во вредных условиях труда, в соответствии с требованиями действующего законодательства. Перечень профессий работников, подлежащих периодическим медицинским осмотрам, представлен в приложении 6.

11.1.4. Выдача работникам спецодежды, спецобуви и других СИЗ согласно Типовым отраслевым нормам бесплатной выдачи специальной одежды, специальной обуви и других средств индивидуальной защиты, утв. постановлением Минтруда России от 08.12.1997 № 61, и коллективному договору.

11.1.5. Контроль качества сточных вод согласно договорам с предприятиями водопроводно-канализационного хозяйства.

11.1.6. Профилактика заболеваний путем проведения медицинских осмотров, вакцинации персонала.

11.1.7. Принятие мер по предотвращению возможных аварийных ситуаций, создающих угрозу санитарно-эпидемиологическому благополучию населения. Телефоны территориального отдела Территориального управления Роспотребнадзора указаны в приложении 7.

11.1.8. Обучение персонала правилам выполнения требований санитарного законодательства и санитарных норм. Обучение персонала осуществляется территориальным отделом Территориального управления Роспотребнадзора.

11.1.9. Проведение мероприятий по дезинсекции и дератизации необходимых объектов.

11.1.10. Проведение аттестации рабочих мест по условиям труда в соответствии с требованиями действующего законодательства.

11.1.11. Поддержание порядка и условий содержания территории, соответствующих санитарным правилам.

11.1.12. Соблюдение условий сбора, накопления, вывоза и утилизации отходов производства и потребления в соответствии с требованиями санитарных правил.

**Перечень должностных лиц, на которых возложены функции по  
осуществлению производственного контроля**

Задкова Ольга Николаевна– директор колледжа, тел. 4-20-03

Бугусова Наталья Сергеевна– заместитель директора по УПР,тел.4-34-72

Фунтикова Зинаида Николаевна-педагог-организатор/социальный педагог

Князева Валентина Васильевна-комендант

**Организация проведения производственного контроля за соблюдением санитарных правил и выполнением санитарно-противоэпидемических (профилактических) мероприятий**

№ п/п	Наименование мероприятий	Сроки исполнения	Ответственный
<b>1. Благоустройство территории</b>			
1.1	Контроль за уборкой территории	в течение года	техник
1.2	Вывоз мусора	в течение года	директор
1.3	Озеленение территории, уход за озеленениями	в течение года	комендант
1.4	Контроль за наружным освещением	в течение года	техник,электрик
1.5	Контроль за ограждением	в течение года	техник, сантехник
1.6	Оборудование спортивной площадки (полосы препятствий)	по мере необходимости	техник, преподаватель ОБЖ
1.7	Дезобработка площадки мусоросборника	в течение года	«Мехуборка»
<b>2. Содержание здания</b>			
2.1	<b>Учебные кабинеты, лаборатории, мастерские и другие помещения техникума:</b> Освещенность: - своевременная замена вышедших из строя осветительных приборов, перегоревших ламп и вывоз их из здания колледжа; - очистка арматуры светильников; - очистка стекол	в течение года  2 раза в год 2 раза в год	зам. директора по УПР, техник, электрик
2.2	Контроль за воздушно-тепловым режимом - проветривание кабинетов; - утепление окон; - ограждение отопительных приборов; - контроль за работой вытяжной вентиляции	ежедневно в холодное время  2 раза в год	зам. директора по УПР, техник, электрик
2.3	Санитарное состояние: - ежедневная влажная уборка помещений с использованием моющих средств; - приобретение и использование моющих средств для уборки мест общего пользования (сидений на унитазах, ручки смывных бачков, дверные ручки, раковины); - контроль за запасом дезинфицирующих средств; - генеральная уборка	ежедневно  1 раз в месяц  постоянно  2 раза в год	Комендант Рабочие за
2.4	Оборудование кабинетов, лабораторий, мастерских:		зам. директора по

	- контроль за расстановкой мебели в кабинетах, маркировка; - наличие специальной мебели в компьютерных кабинетах; - обеспечение и контроль за содержанием оборудования в лабораториях физики, химии, лаборатории электротехники	2 раза в год	УПР
2.5	Контроль за наличием спецодежды работников и в мастерских	постоянно	зам. директора по УПР, комендант, мастера п/о
<b>3. Организация учебно-воспитательного процесса</b>			
3.1	Рациональное составление расписания учебных занятий	1 раз в полгода (при смене расписания)	зам. директора по УПР, мастер производственного обучения
3.2	Наличие перемен, длительность занятий и перемен	1 раз в полгода (при смене расписания)	зам. директора по УПР
3.3	Контроль за длительностью использования ТСО на занятиях	1 раз в полгода	зам. директора по УПР
3.4	Контроль за проведением уроков физкультуры	1 раз в полгода	зам. директора по УПР
<b>4. Медицинские осмотры</b>			
4.1	Проведение медицинских осмотров студентов колледжа	1 раз в год	ГБУЗ НРБ
4.2	Планирование и проведение профилактических прививок	По мере необходимости (по календарю прививок)	Педагог-организатор
4.3	Проведение профилактических мед. осмотров сотрудников колледжа	1 раз в год	Директор
4.4	Контроль за работой обслуживающего персонала по выполнению норм СанПиНа	1 раз в год (выборочно)	комендант
4.5	Контроль за наличием мед. осмотров у вновь поступающих сотрудников	При приеме на работу	секретарь
<b>5. Организация питания</b>			
5.1	Качественный и количественный рацион питания, соответствующий возрастным и физиологическим потребностям студентов	ежедневно	директор зам.директора по УПР зав.столовой
5.2	Выполнение норм питания	ежедневно	зав.столовой директор
5.3	Условия приема пищи	ежедневно	зав.столовой директор
5.4	Обработка столовой посуды	ежедневно	зав.столовой

<b>7. Проведение лабораторных и инструментальных исследований</b>			
7.1	Контроль за интенсивностью ЭМИ в кабинете информатики	в соответствии с планом	зам. директора по УПР
7.2	Замеры освещенности (в кабинетах, лабораториях, мастерских)	2 раза в год по 5 т	зам. директора по УПР, техник, электрик
7.3	Контроль за соблюдением воздушно-теплового режима	2 раза в год по 1 т. в учебном помещении	зам. директора по УПР, техник
7.4	Контроль за качеством воды	2 раза в год	директор



**Объектами производственного контроля являются**

1. Учебные помещения
2. Производственные мастерские и лаборатории
3. Пищеблок
4. Общежитие
5. Санузлы
6. Рекреации
7. Гардероб

МИНИСТЕРСТВО ОБРАЗОВАНИЯ ПЕНЗЕНСКОЙ ОБЛАСТИ

Государственное бюджетное профессиональное образовательное  
учреждение Пензенской области  
«Никольский технологический колледж им.А.Д.Оболенского»

=====

П Р И К А З

от 09.01.2024 г.

№

г.Никольск

Об утверждении Программы и назначении ответственных лиц за производственным контролем и санитарным состоянием в 2024 году.

В соответствии с требованиями ТК РФ и Санитарных правил «Организация и проведение производственного контроля за соблюдением санитарных правил и выполнением санитарно-эпидемиологических (профилактических) мероприятий» (СП 1.1.1058-01),-

ПРИКАЗЫВАЮ:

1. Утвердить Программу производственного контроля за соблюдением санитарных правил и выполнением санитарно-эпидемиологических (профилактических) мероприятий на 2024 год.

2. Назначить в 2024 году лиц, ответственных за проведение и исполнение Программы производственного контроля за соблюдением санитарных правил и выполнением санитарно-эпидемиологических (профилактических) мероприятий:

Бутусову Наталью Сергеевну – заместителя директора по учебно-производственной работе;

Фунтикову Зинаиду Николаевну – педагога-организатора;

Князеву Валентину Васильевну – коменданта.

2. Назначить ответственным за проведением административно-производственного контроля, за соблюдением Программы производственного контроля и выполнением санитарно-эпидемиологических (профилактических) мероприятий в организации:

Бутусову Наталью Сергеевну - заместителя директора по учебно-производственной работе.

3. Контроль за исполнением настоящего приказа оставляю за собой.

Директор  
ГБПОУ ПО «НТК им.А.Д.Оболенского»

О.Н.Задкова

**Предварительным и периодическим медицинским осмотрам, а также гигиенической подготовке подлежат следующие сотрудники**

Наименования работ и профессий	Периодичность осмотров	Участие врачей-специалистов <sup>1, 2, 3</sup>	Лабораторные и функциональные исследования <sup>1, 2</sup>	Дополнительные медицинские противопоказания <sup>4</sup>
Работы в организациях общественного питания, на пищеблоках	1 раз в год	Дерматовенеролог Отоларинголог Стоматолог *Инфекционист	Рентгенография грудной клетки Исследование крови на сифилис Исследования на носительство возбудителей кишечных инфекций и серологическое обследование на брюшной тиф при поступлении на работу и в дальнейшем - по эпидпоказаниям Исследования на гельминтозы при поступлении на работу и в дальнейшем - не реже 1 раза в год либо по эпидемиологическим Мазок из зева и носа при наличии патогенного стафилококка при поступлении на работу, в дальнейшем - по	Заболевания и бактерионосительство: 1) брюшной тиф, паратифы, сальмонеллез, дизентерия; 2) гельминтозы; 3) сифилис в заразном периоде; 4) лепра; 5) педикулез; 6) заразные кожные заболевания: чесотка, трихофития, микроскопия, парша, актиномиекоз с изъятиями или свищами на открытых частях тела; 7) заразные и деструктивные формы туберкулеза легких, внелегочный туберкулез с наличием свищей, бактериоурии, туберкулезной волчанки лица и рук; 8) гонорея (все формы) на срок проведения лечения антибиотиками и получения отрицательных результатов первого контроля; 9) инфекции кожи и подкожной клетчатки - только для

			медицинским и эпидпоказаниям	работников, занятых изготовлением и реализацией пищевых продуктов. 10) озена
Работы по обслуживанию и ремонту действующих электроустановок с напряжением 42 В и выше переменного тока, 110 В и выше постоянного тока, а также монтажные, наладочные работы, испытания и измерения в этих электроустановках	1 раз в 2 года	Офтальмолог Отоларинголог Невролог	Острота зрения Поля зрения Исследование вестибулярного анализатора Аудиометрия	1) Стойкое понижение слуха (3 и более месяца) любой этиологии, одно- или двустороннее (острота слуха: шепотная речь не менее 3 м) (кроме работ по ремонту и эксплуатации ЭВМ) 2) Острота зрения с коррекцией ниже 0,5 на одном глазу и ниже 0,2 на другом 3) Стойкое слезотечение, не поддающееся лечению 4) Ограничение поля зрения более чем на 20° по любому из меридианов 5) Нарушение функции вестибулярного анализатора любой этиологии 6) Беременность и период лактации
Работы в образовательных организациях всех типов и видов, а также детских организациях, не осуществляющих образовательную деятельность (спортивные секции, творческие, досуговые детские организации и т.п.)	1 раз в год	Дерматовенеролог Отоларинголог Стоматолог *Инфекционист	Рентгенография грудной клетки Исследование крови на сифилис Мазки на гонорею при поступлении на работу Исследования на гельминтозы при поступлении на работу и в дальнейшем - не	Заболевания и бактерионосительство: 1) брюшной тиф, паратифы, сальмонеллез, дизентерия; 2) гельминтозы; 3) сифилис в заразном периоде; 4) лепра; 5) заразные кожные заболевания: чесотка, трихофития, микроспория, парша, актиномикоз

			реже 1 раза в год либо по эпидпоказаниям	с изъязвлениями или свищами на открытых частях тела; 6) заразные и деструктивные формы туберкулеза легких, внелегочный туберкулез с наличием свищей, бактериоурии, туберкулезной волчанки лица и рук; 7) гонорея (все формы) - только для работников медицинских и детских дошкольных учреждений, непосредственно связанных с обслуживанием детей - на срок проведения лечения антибиотиками и получения отрицательных результатов первого контроля. 8) оза
Управление наземными транспортными средствами: Категории «В»	1 раз в 2 года	Невролог Офтальмолог Отоларинголог Хирург Дерматовенеролог *Эндокринолог	Рост, вес, определение группы крови и резус-фактора (при прохождении предварительного медицинского осмотра) Аудиометрия Исследование вестибулярного анализатора Острота зрения Цветовосприятие Определение полей зрения Биомикроскопия сред	1) Медицинские противопоказания, изложенные в п.3-25 настоящей графы подпункта 28.1. 2) Понижение остроты зрения ниже 0,5 на лучшем глазу и ниже 0,2 на худшем глазу (с коррекцией). 3) Отсутствие зрения на одном глазу при остроте зрения ниже 0,8 (без коррекции) на другом. 4) Для водителей такси и водителей транспортных средств оперативных служб (скорая медицинская помощь,

			глаза Офтальмоскопия глазного дна	противопожарная служба, милиция, аварийно-спасательная служба, военная автомобильная инспекция) - острота зрения с коррекцией ниже 0,8 на одном глазу, ниже 0,4 на другом. Допустимая коррекция при близорукости и дальнозоркости 8,0 D, в том числе контактными линзами, астигматизме - 3,0 D (сумма сферы и цилиндра не должна превышать 8,0 D). Разница в силе линз двух глаз не должна превышать 3,0 D.
--	--	--	---	--

<sup>1</sup> При проведении предварительных и периодических медицинских осмотров всем обследуемым в обязательном порядке проводятся: клинический анализ крови (гемоглобин, цветной показатель, эритроциты, тромбоциты, лейкоциты, лейкоцитарная формула, СОЭ); клинический анализ мочи (удельный вес, белок, сахар, микроскопия осадка); электрокардиография; цифровая флюорография или рентгенография в 2 проекциях (прямая и правая боковая) легких; биохимический скрининг: содержание в сыворотке крови глюкозы, холестерина. Все женщины осматриваются акушером-гинекологом с проведением бактериологического (на флору) и цитологического (на атипичные клетки) исследования не реже 1 раза в год; женщины в возрасте старше 40 лет проходят 1 раз в 2 года маммографию или УЗИ молочных желез.

<sup>2</sup> Участие специалистов, объем исследований, помеченных "звездочкой" (\*) - проводится по рекомендации врачей-специалистов, участвующих в предварительных и периодических медицинских осмотрах.

<sup>3</sup> Участие врача-терапевта, врача-психиатра и врача-нарколога при прохождении предварительного медицинского осмотра является обязательным для всех категорий обследуемых.

<sup>4</sup> Дополнительные медицинские противопоказания являются дополнением к общим медицинским противопоказаниям.

## **Перечень нормативных документов для проведения медицинских осмотров**

1. Приказ Минздрава СССР №555 от 29 сентября 1989 года «О совершенствовании системы медицинских осмотров трудящихся и водителей индивидуальных транспортных средств».
2. Приказ МЗ РФ №90 от 14 марта 1996 года «О порядке проведения предварительных и периодических медосмотров работников и медицинских регламентах допуска к профессии».
3. Приказ МЗ РФ №229 от 29.06.2000 года «О профессиональной гигиенической подготовке и аттестации должностных лиц и работников организаций».
4. Письмо МЗ РФ №1100/2196-0-117 «О направлении перечня профессий».
5. Приказ МЗ РФ №229 от 27.06.2001 года «О национальном календаре профилактических прививок и календаре прививок по эпидемическим показаниям».
5. Приказ Минздравсоцразвития России от 12.04.2011 г. № 302-н "Об утверждении перечней вредных и (или) опасных производственных факторов и работ, при выполнении которых проводятся предварительные и периодические медицинские осмотры (обследования), и порядка проведения этих осмотров (обследований)".

**При возникновении аварийных ситуаций немедленно известить**

442500, Пензенская область, г. Кузнецк, ул. Орджоникидзе, д. 182

Электронный адрес:

gospotrebnadzor@sura.ru

Территориальный отдел Управления Федеральной службы по надзору в сфере защиты прав потребителей и благополучия человека по Пензенской области в городе Кузнецке, Кузнецком, Сосновоборском, Никольском, Неверкинском, Лопатинском, Камешкирском, Городищенском районах.

Салихов Камиль Фяритович

(8-84157)3-03-18